

## INCLUSIÓ

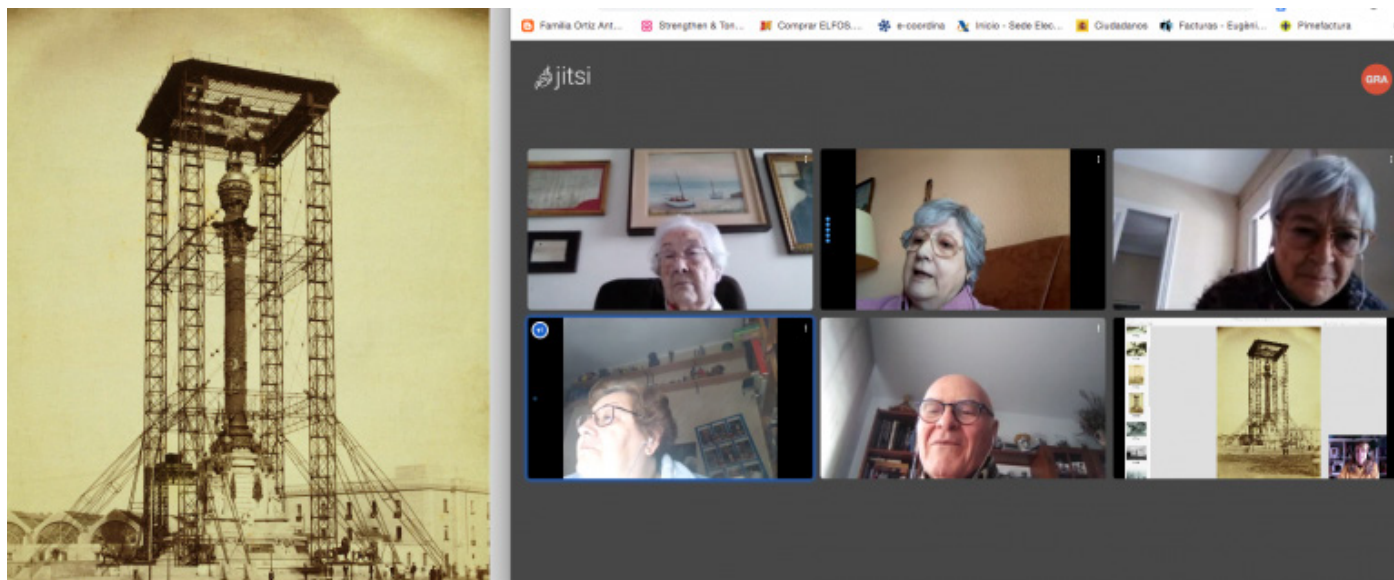
---



2022 Fotografia© Eugènia Ortiz

## 7. INCLUSIÓ: Introducció: Per què iniciar un programa d'inclusió?

*Els arxius tenen el poder de privilegiar i marginalar. Poden ser una eina d'hegemonia; poden ser una eina de resistència. Reflecteixen i constitueixen relacions de poder... Són la base i la validació de les històries que ens contem a nosaltres mateixos, les narratives que donen cohesió i significat als individus, grups i societats.<sup>1</sup>*



*Fotomemòries en línia durant el confinament, 2020. Col·lectiu CliCme. Fotografia ©Eugènia Ortiz.*

Com a espai viu, en creixement constant i depositari de les nostres històries, un arxiu, ha de ser un espai per a tots i totes, perquè els arxius són les persones i la seva història: passat, present i futur. L'arxiu inclusiu genera confiança i derroca les barreres d'accés, participació i comprensió. És audaç, actiu i amb visió de futur. L'arxiu innovador ho canvia tot, en constant adaptació, reconsidera i remodela la seva pràctica per a enfrontar els seus desafiaments contemporanis i futurs. Desenvolupant noves habilitats i considerant la tecnologia i societat emergent, l'arxiu disruptiu reafirma i transforma la seva missió històrica per a connectar-se amb l'audiència més gran i diversa possible.

Convertir-se en l'arxiu inclusiu també serveix com a catalitzador perquè trobem noves maneres de connectar a les persones amb els arxius, atreure persones que no necessàriament pensarien que un arxiu té alguna cosa per a ells i elles...

Amb el present estudi i per encàrrec de l'Arxiu fotogràfic de Barcelona (en endavant AFB) es vol posar llum, per una banda, a analitzar les intervencions aïllades que s'han fet en matèria d'inclusió

---

<sup>1</sup> *Arxius, documents i poder (Schwartz i Cook, 2002)*

a l'AFB i per altra a generar un espai de reflexió amb un estudi de necessitats i accions metodològiques que defineixin prou bé com es podria abordar aquest tema d'ara endavant.

La nostra experiència a l'AFB s'inicia l'any 2013 amb petites intervencions educatives i és el 2019 quan comencem a considerar des de CliCme la importància de les accions inclusives a l'Arxiu, arran de la nostra experiència i formació en aquest camp.

## **7.1 ANTECEDENTS Que ha succeït en l'àmbit inclusiu a l'AFB?**

Com s'esmenta a la pròpia web de l'AFB: "*l'Arxiu Fotogràfic de Barcelona té com a objectiu garantir l'accés als fons fotogràfics que conserva. És per aquest motiu que porta a terme un projecte d'accessibilitat per eliminar les barreres de la comunicació que impedeixen l'accés als continguts històrics i culturals a una part de la població. L'AFB vetlla per la integració de criteris d'accessibilitat per a les persones amb discapacitat física o psíquica i per a les persones amb discapacitat visual i auditiva.*"<sup>2</sup>

**Aquests darrers anys s'han donat diverses accions en l'àmbit de l'accessibilitat i la inclusió, a l'AFB, les enumerem:**

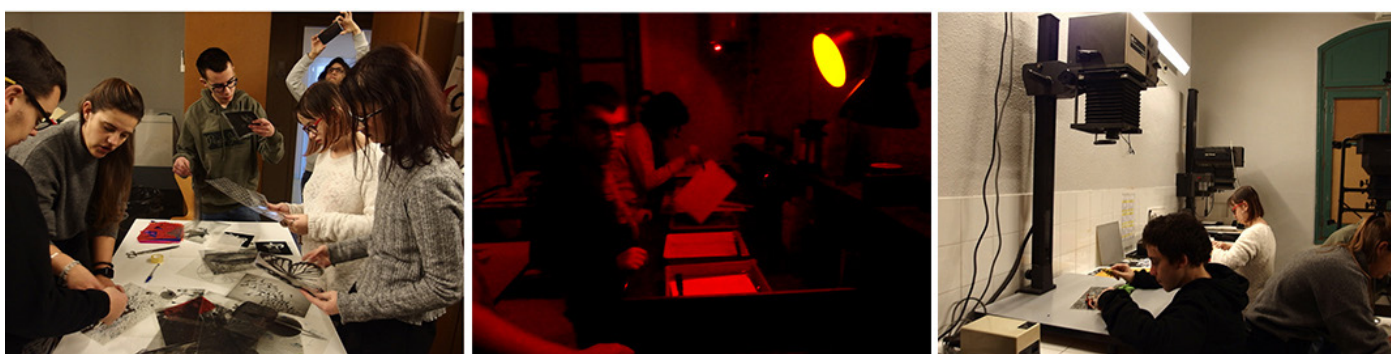
1. L'any 2016 arran de l'exposició "Huellas . Humberto Rivas" es va dur a terme *l'audiodescripció de 10 fotografies* que es van integrar en un blog anomenat "La veu de l'Arxiu". Aquest blog va ser un projecte de sis alumnes del Màster en Gestió del Patrimoni Cultural i Museologia de la Universitat de Barcelona, amb el propòsit de col·laborar a fer accessible el patrimoni fotogràfic a aquelles persones que pateixen qualsevol mena de discapacitat visual i que, per tant, sense iniciatives com aquesta, es veurien privades de gaudir d'una part important de la nostra cultura.
2. L'any 2018/2019/2020/2021 es fan **visites lliures** de grups provinents de centres especialitzats que atenen persones amb discapacitats físiques i psíquiques o bé en risc d'exclusió.
3. L'any 2018 es realitza *audiodescripció de 10 fotografies* de l'exposició "Darius Koehli. Inside

---

<sup>2</sup> (Font: <https://ajuntament.barcelona.cat/arxiunicipal/arxiufotografic/ca/l-accessibilitat-laafb>)

Poblenou". En el context d'aquesta exposició l'AFB l'any 2018 porta a terme aquesta acció amb el propòsit de col·laborar a fer accessible el patrimoni fotogràfic a aquelles persones que pateixen qualsevol mena de discapacitat visual.

4. L'any 2019 es realitza un **taller puntual: *Fotogrames de llum***, amb nois i noies de la Fundació d'Oncologia Infantil Enriqueta Villavecchia, són joves que els ha quedat seqüeles en haver patit la malaltia del càncer de petits i petites. En aquest cas, es va fer una intervenció per part de CliCme, amb la voluntat d'utilitzar la tècnica creativa del fotograma per a treballar aspectes com l'autoestima i l'empoderament.



*Taller Fotogrames de llum a l'AFB, 2019. Fotografia ©Eugènia Ortiz*

5. L'any 2020 es du a terme una col·laboració puntual de l'AFB amb el Museu d'Història de la Immigració de Catalunya MHIC i l'Associació A Bao A Qu, **taller de creació i descoberta fotogràfica per a joves migrants**, centrat en la descoberta de l'espai a la ciutat de Barcelona. L'activitat té la intenció d'acostar-los i familiaritzar-los amb el nou entorn, desenvolupant així un treball d'inserció, al mateix temps que desenvolupen les seves capacitats artístiques i creatives, a partir de la fotografia.
6. L'any 2020 es du a terme una **visita guiada escolar inclusiva** a l'exposició temporal a l'arxiu, i també es fa una visita a l'AFB per a un grup de nouvinguts.
7. De l'any 2019 fins a l'actualitat es porta a terme a l'AFB el projecte **Fotomemòries**, conduït pel col·lectiu CliCme i dirigit a persones grans, amb l'objectiu d'ajudar i estimular cognitivament per mitjà de la fotografia d'arxiu. Utilitzant la fotografia com estímul per recordar i parlar, millorar la qualitat de vida i l'autoestima de les persones grans, fomentar la comunicació i la



interacció social dels participants per a combatre la soledat i reduir l'estigma social que tenim de l'edatisme. Durant la pandèmia es va dur a terme de forma telemàtica amb persones del projecte VinclesBCN

- *FOTOMEMÒRIES* 2019 presencial
- *FOTOMEMÒRIES* 2020 presencial
- *FOTOMEMÒRIES* 2020 via whatsapp
- *FOTOMEMÒRIES* 2020 en línia. VinclesBCN
- *FOTOMEMÒRIES* 2021 en línia. VinclesBCN
- *FOTOMEMÒRIES* presencial 2022-2023 actualment en fase d'execució en forma de 5 intervencions amb 5 grups de persones grans, procedents de diversos casals de la ciutat de Barcelona i de Vinclesbcn.



*Fotomemòries AFB, 2022. Fotografia ©Eugènia Ortiz*

8. Dins de les polítiques que l'AFB impulsa per a la millora de l'accessibilitat a tots els públics, des del 2020 es reserven 5 places del casal d'estiu per a joves en risc d'exclusió social, hi han participat joves, a petició de Clicme, de l'Associació Punt de Referència, també derivats de l'INS Miquel Taradell i de l'INS Verdaguer, tots dos instituts de Ciutat Vella.

9. L'any 2020 l'AFB col·labora en el projecte **Mirades de dona**, un projecte fotogràfic de CliCme i l'Associació Hèlia, amb un grup de 10 dones supervivents de violències masclistes, amb les quals es va treballar la fotografia en el decurs de 5 sessions, emprant la fotografia per a fer un treball amb l'autoestima i empoderament de les dones participants. L'Arxiu fotogràfic de Barcelona va acollir el seu treball, convidant-les a veure l'exposició en curs "Un viatge fotogràfic. La construcció del Poble Espanyol" i a treballar les 5 sessions en l'aula polivalent de l'AFB.

<http://clicme.es/Portfolio/mirades-de-dona-projecte-4-associacio-helia>



*Mirades de dona 04/13, 2020. Fotografia ©Montse Casas*

10. L'any 2021 es recullen una sèrie de **testimonis orals de persones grans (exemple)** vinculades algunes al projecte Fotomemòries, dirigits a il·lustrar part del material educatiu en línia de l'AFB, dut a terme per CliCme, on detallen la seva experiència de vida vers diferents temes o fotografies dels fons de l'AFB.

En vistes dels projectes esmentats cal comentar que l'AFB ja té un camí fet en termes d'accions dirigides a la inclusió, és un bon moment per a sistematitzar i donar un marc conceptual i metodològic a aquestes i altres potencials accions, aquesta és precisament la proposta que desenvolupem a continuació:

## 7.2 MARC CONCEPTUAL

Els museus i els arxius s'han definit durant molt de temps com a espais per a la custòdia i conservació de béns culturals, i que no permetien al públic general més que la contemplació de les obres exposades, i amb dificultats la consulta lliure del patrimoni.<sup>3</sup>

Actualment, aquestes institucions culturals viuen un canvi de paradigma sobre el seu rol a la societat, apuntant cap a una major flexibilitat a l'accés als seus continguts, i també cap a models de major inclusió, l'apoderament i la participació ciutadana.<sup>4</sup>

En aquest sentit, les funcions de comunicació, educació i inclusió als espais culturals no han deixat de créixer en importància.

### **Accessibilitat**

La noció d'accessibilitat vinculada a institucions i infraestructures culturals s'ha transformat en els darrers temps. Si en un inici referia exclusivament a eliminar barreres arquitectòniques per a les persones amb discapacitat, ara adquireix un sentit més ampli que fomenta la inclusió i la participació sense discriminació d'una diversitat de públics, tinguin discapacitat o no.<sup>5</sup>

També apunta cap a una implicació activa del recinte cultural en la recerca de públics més diversos i en la construcció de vincles més horitzontals i col·laboratius amb veïns, comunitats i col·lectius presents al territori.

En aquest sentit, entenem que accessibilitat fa referència a aquelles condicions que fan possible que diversos públics puguin sentir-se benvinguts, així com a interactuar amb els continguts d'un recinte cultural (museu, arxiu, centre).<sup>6</sup>

L'accessibilitat és una tasca que es pot concentrar en una àrea específica de la institució cultural - típicament l'àrea educativa o les àrees de mediació o comunicació però, en què s'han de sensibilitzar i implicar activament totes les àrees i professionals que gestionen l'espai.

En suma, des d'una idea actualitzada d'accessibilitat aquesta no es pot separar de la recerca de la inclusió i una vinculació proactiva amb comunitats i col·lectius que habiten al mateix territori que la institució cultural.

---

3 (García-Sampedro, M., & Gutiérrez Berciano, S., 2018).

4 (Mikel Asensio Brouard & Joan Santacana Mestre & Olaia Fontal Merillas, 2016).

5 (Ibermuseos, 2019).

6 (Banco mundial, 2019).

## Diversitat

Entenem per una política de diversitat, promoure en un recinte cultural la convivència respectuosa i dialogant entre persones que conflueixen des de diferents contextos socials, ètnics, lingüístics i generacionals però també amb diverses capacitats físiques, sensorials i cognitives, així com diferents orientacions sexuals.<sup>7</sup>

Avui en dia és una tendència bastant consolidada que museus i arxius aspirin a esdevenir espais multiculturals sota una noció de diversitat. Espais on es presentin continguts específics en connexió amb veïns, comunitats i col·lectius presents al territori. Espais on es fomenti la convivència i l'aprenentatge encreuat entre diversos públics.<sup>8</sup>

## Inclusió

La inclusió és un principi pel qual un recinte cultural cerca proactivament la integració, el sentit de pertinença i la participació<sup>9</sup> d'una diversitat de públics que tenen barreres físiques, cognitives o socials per accedir a l'oferta cultural. La inclusió no només consisteix a integrar persones amb discapacitat mòbil, visual, auditiva o cognitiva, també és integrar col·lectius que viuen en situació d'exclusió social: immigrants; dones supervivents de la violència de gènere, adults grans, col·lectius LGBTIQ+, i població pauperitzada econòmicament i socialment.

Parlem d'exclusió social en una institució cultural quan una persona o col·lectiu veu limitat el gaudi d'un bé cultural en contrast amb altres ciutadans/es<sup>10</sup>. És important explorar activament quines són les barreres que troben per participar de la institució cultural les persones, col·lectius i comunitats en risc d'exclusió, i explorar les vies per superar-les a partir d'una política d'inclusió<sup>11</sup>.

Una política d'inclusió comporta canvis en el conjunt de la institució, ja sigui en la manera de dissenyar activitats als programes públics i educatius, com en l'atenció dels i les visitants, en la manera de gestionar un fitxer obert al públic, o en el disseny de la comunicació, entre d'altres.

En aquest sentit, és possible diferenciar tres tipus d'inclusió que comporten accions diferents –encara que connectades entre si– per part de la institució cultural<sup>12</sup>:

---

7 (Ibermuseos, 2019)

8 (García-Sampedro, M., & Gutiérrez Berciano, S., 2018).

9 (Dawson, 2019)

10 (Mikel Asensio Brouard & Joan Santacana Mestre & Olaia Fontal Merillas, 2016)

11 (Observatorio del Tercer Sector de Bizkaia, 2012).

12 (Madariaga Ortuzar, (s.d.)



a) **La inclusió física** són les adequacions arquitectòniques a les infraestructures culturals per facilitar l'accés a totes les persones, a reserva de les seves capacitats auditives, visuals o cognitives o de mobilitat.

b) **La inclusió comunicativa** fa referència a l'adaptació dels suports de comunicació (fulletons, xarxes socials, pàgina web) i la senyalització que utilitza el recinte cultural per informar els seus públics, adaptant-se a les seves capacitats auditives, visuals o cognitives.

c) **La inclusió social** s'adreça a la integració a les activitats de l'espai cultural de veïns, comunitats i col·lectius que no accedeixen amb facilitat al gaudi dels béns culturals, i que idealment pertanyen al territori proper a la institució cultural (siguin els barris adjacents o el conjunt de la ciutat).

Aquest estudi s'enfoca a la tercera possibilitat, la inclusió social, activitat que podem emmarcar més claredat en la tasca d'educació i inclusió, mentre que la inclusió física per la seva naturalesa se circumscriu millor a l'àmbit d'obres i patrimoni; i la inclusió comunicativa a l'àmbit del disseny i la comunicació pública del centre cultural. Mitjançant la inclusió social es busca la participació més rellevant, significativa i democràtica, d'una diversitat de públics en les activitats de l'espai cultural, aconseguixi llaços d'empatia entre els visitants i la institució cultural, de manera que es pugui transmetre la importància de la labor que es duu a terme al lloc, així com dels continguts que custodia.

Sota una noció d'inclusió actualitzada s'entén que una institució cultural no pot romandre a l'espera dels i les visitants, ha de sortir a la trobada de col·lectius i comunitats que responguin a la diversitat de públics cercada, especialment aquells que no accedeixen fàcilment al gaudi dels béns culturals<sup>13</sup>. La feina de vinculació és precisament aquest treball proactiu per generar vincles veïns i veïnes, comunitats i col·lectius.

Perquè la inclusió proactiva es pugui dur a terme, és recomanable la sensibilització als professionals que conformen la institució cultural, la creació d'una àrea educativa i d'inclusió, integrar especialistes a l'equip de treball, que puguin crear les estratègies per convocar i atendre la diversitat de públics<sup>14</sup>.

El museu inclusiu ens fa pensar que és possible un espai cultural per a tots i totes, on la paraula inclusió sigui, més que incloure, coexistir, convivint en la diversitat d'aquest espai estètic, on la col·laboració sigui la base per a la transformació social<sup>15</sup>.

---

13 (Ibermuseos, 2019)

14 (Ibermuseos, 2019)

15 Ibermuseos, 2019)

## Vinculació

La tasca de vinculació, o d'inclusió social proactiva, d'un recinte cultural compren accions dirigides a la construcció de confiança amb comunitats i col·lectius del seu entorn, l'accés a les pràctiques i els recintes culturals del qual sol ser limitat a causa de condicions de vulnerabilitat, barreres físiques o socioeconòmiques.

Un dels objectius principals de la vinculació és construir relacions, a través de les quals els públics es converteixin en col·laboradors actius i cocreadors de projectes on es comparteixin mitjans i fins que generin noves possibilitats d'enunciació i comprensió de l'entorn. Les estratègies de vinculació no pretenen donar interpretacions sinó fomentar la constitució de criteris propis.

## Creativitat per a la transformació social

Els processos creatius tenen una força real de transformació social, ens ofereixen capacitat d'anàlisi, desconstrucció i renovació del vincle amb un mateix, amb els altres i amb l'entorn.

La creativitat actua com un conducte natural per a crear interès i despertar la curiositat, fomenta la comunicació i l'autoexpressió, i aquests factors són invaluables en un intent de fomentar el canvi social. La creativitat per al canvi social inclou processos de pensament no lineals quan la rigidesa no condueix a la resolució, el canvi o la positivitat. La creativitat també amplia l'audiència d'un i permet que el missatge es difongui encara més a través del temps, l'espai i la cultura. La creativitat en última instància inspira acció i reacció, pot transcendir totes les barreres i estimular una resposta emocional duradora.

Possibilitats que ofereix l'expressió artística per al desenvolupament de processos d'inclusió i de transformació social:

- **Possibilitat terapèutica:** Empra les pràctiques artístiques i creatives per generar transformacions significatives en les persones, contribuint al seu desenvolupament i evolució individual i col·lectiva. És una estratègia efectiva per a les persones que per problemes cognitius o experiències traumàtiques troben dificultats per a l'expressió verbal dels seus conflictes i emocions.<sup>16</sup>
- **Possibilitat d'autonomia i empoderament personal i col·lectiu:** La pràctica creativa és

---

<sup>16</sup> (font:<https://arteterapia.org.es/que-es-arteterapia/>).

una manera efectiva per visibilitzar i afirmar la veu personal i col·lectiva, contribueix a la construcció de l'autoconfiança, l'autonomia i l'expressió de desitjos i necessitats latents.

- **Possibilitat identitària i memorística:** Les pràctiques creatives són un mitjà idoni per a l'expressió de la història personal i col·lectiva, i per fer palès i donar forma a la identitat de les comunitats. A més, pot aconseguir aquest propòsit, a diferència del discurs històric, de manera no lineal, interactiva i afectiva.
- **Possibilitat participativa i de creació d'enllaços:** Les pràctiques artístiques de tipus participatiu involucren directament el públic en el procés creatiu, de manera que aquest esdevé partícip de l'esdeveniment de l'obra. Es tracta de treballar amb altres per a un fi en comú, on els i les són cocreadores del resultat final. L'art participatiu promou modes de trobada no convencionals, entre persones de procedències i sabers molt diferents, en comunitats temporals per a l'acció col·lectiva i el canvi de visions. Un projecte participatiu té la possibilitat de constituir comunitats d'aprenentatge crític, on l'artista no imposa l'obra, sinó que aquesta sorgeix dels contextos i persones que l'integren. Aquest tipus de pràctica s'obre a un coneixement construït des de la comunitat.
- **Possibilitat utòpica:** Mitjançant les pràctiques creatives és possible materialitzar la necessitat humana d'imaginar altres mons i altres vides possibles. L'horitzó de la utopia és un mobilitzador dels projectes creatius. La creativitat és un espai de seguretat i llibertat i molt important que dona la possibilitat d'imaginar una nova realitat a les persones<sup>17</sup>.



Projecte Fotomemòries Alzheimer, amb persones de l'associació de familiars d'Alzheimer del Vallès Occidental, 2021.  
Fotografies ©Berta Balades

17 (Ana Grace Jiménez Murcia; Catherine Johana Espitia Cáceres, 2022)

En rol de la pràctica creativa per a la transformació social no és tant la transmissió de coneixements, com l'acompanyament a les persones en una part del seu procés vital amb el propòsit de l'acompanyament per aconseguir l'autonomia i l'apoderament<sup>18</sup>, la participació i la vinculació entre públics, de manera incloent, proactiva i diversa. Un tema important aquí també és el del reconeixement de l'altre, com a protagonista de la seva vida, apoderant les persones per a ser les creadores de la seva pròpia història.

### **L'arxiu fotogràfic com a eina per a l'activació comunitària**

La Fotografia d'arxiu pot ser emprada com a eina transformació social, en els seus diferents formats i accepcions, i en la seva aproximació al treball social quant a la transformació social com a finalitat principal (funció social i terapèutica). La fotografia és un llenguatge universal amb què totes les persones poden empatitzar i generar canvis personals i col·lectius. És una eina molt poderosa per donar veu i transformar les persones i les comunitats.

També cal destacar les possibilitats de la fotografia com a mitjà de producció o lectura simbòlica, de connexió amb les emocions, amb les idees i els records, la fotografia com a objecte i com a generador de reminiscència. La imatge fotogràfica és de principal rellevància en la configuració de la memòria, tant individual com col·lectiva, i alhora conforma intensament la nostra manera (cognitiu i emocional) d'instal·lació en el món.

Aquest enfocament comporta el desenvolupament d'una mirada, on resideix la subjectivitat de cada participant, però sempre amb el punt de partida que fa referència a una realitat personal i vetllada, desconeguda, ocultada per a la resta de la societat.

Com argumenten Rodney GS Carter (2006) i Taylor de Klerk (2018) les societats depenen dels arxius, de la selecció i la conservació dels seus continguts. És important obrir l'arxiu a les persones que habitualment no el visiten. Les comunitats més vulnerables, més invisibilitzades, han de poder accedir i interactuar amb els arxius per fer present la seva veu i la seva possibilitat de ser records, i influir així en el decurs de les seves vides i de la història de la societat a què pertanyen. Els criteris per al maneig de col·leccions i arxius estan canviant gradualment, però encara hi ha molt per fer perquè aquests reflecteixin de manera inclusiva una diversitat de veus.

---

18 (Planella, 2003)



### **7.3 OBJECTIU GENERAL**

Donar pautes perquè l'AFB pugui per mitjà dels seus continguts, la seva infraestructura i el seu equip de professionals:

**Incloure públics, col·lectius, comunitats de la ciutat de Barcelona que normalment no visiten l'AFB, especialment aquells que viuen en risc d'exclusió social, vulnerabilitat, i marginació, amb el propòsit de contribuir al desenvolupament cultural i millora de la qualitat de vida, l'autonomia personal i l'apoderament de les persones; i en conseqüència generar visibilitat, sentit de pertinença, rellevància, i projecció socioeducativa de l'arxiu en públics locals més amplis i diversos.**

### **7.4 OBJECTIUS ESPECÍFICS**

- Emparar les accions dirigides a la inclusió social amb un marc conceptual ferm, que aporti criteris per a la presa de decisions a l'AFB.
- Definir públics potencials de les accions d'inclusió social de l'arxiu.
- Generar un conjunt de principis, estratègies i eines metodològiques per a desplegar el potencial inclusiu, participatiu i col·laboratiu de l'AFB.
- Proposar una estratègia d'avaluació d'impacte de les accions d'inclusió de l'arxiu.
- Perfilar el rol de l'AFB com activador social al districte de Ciutat Vella i de manera més àmplia a la ciutat de Barcelona.

### **7.5 PÚBLICS ESPECÍFICS**

A continuació presentem un horitzó de potencials públics destinataris de les accions d'inclusió social de l'AFB. Cal esmentar que és recomanable com a part del programa d'inclusió social, organitzar una sessió o sessions de mediació per a dur a terme una selecció i priorització dels públics amb els quals l'AFB es proposa treballar.

En aquesta dinàmica valdria la pena comptar amb la participació d'organitzacions veïnals, comunitats i col·lectius locals, responsables de cultura i desenvolupament social del districte de Ciutat Vella, a més d'integrants de l'ICUB i altres institucions amb coneixement de l'entramat d'actors socials i culturals al territori.

El propòsit a més de decidir amb quins col·lectius treballar, és perfilar el rol de l'arxiu com a activador social al districte de Ciutat Vella i de manera més àmplia a la Ciutat de Barcelona, amb el propòsit d'evitar coincidències d'activitats o de saturar a col·lectius que ja treballen amb altres institucions culturals properes.

#### **a) Persones en situació de marginació o exclusió:**

**Dones migrades:** Donar veu a les dones migrades en la nostra ciutat, com a persones que ja formen part de la nostra cultura i tenen un paper clau en la construcció d'aquesta. Facilitar, a partir del material fotogràfic d'arxiu, el coneixement de la societat i cultura d'acollida amb l'objectiu d'afavorir la identificació amb el nou territori.

**Joves en pisos tutelats:** Generar propostes innovadores amb els nois i noies que els obrin noves possibilitats i camins. Estimular la creativitat i interferir en la seva autoestima. Descoberta de nous interessos (són joves amb interessos un pèl acotats en haver patit llargs tractaments). Enfortir la seva xarxa social, socialitzar, compartir amb altres joves.

**Nens i nenes en situació de marginació i exclusió:** (casals dels barris). Per als nens i nenes que viuen en una situació vulnerable al districte de Ciutat Vella, el seu món, moltes vegades, no va més enllà dels carrers que habiten, a més d'experimentar sovint de sèrie de desarrelaments vinculats a la situació migrant. Un recinte cultural pot desenvolupar una programació específica que obri els seus horitzons vitals, i que en promogui la inclusió social i la vinculació amb el territori.

#### **b) Persones en situació de discapacitat**

**Discapacitats de mobilitat, visual o auditiva:** És de gran importància per a un museu o un arxiu comprendre les barreres a què han de fer front quotidianament les persones amb discapacitats. Actualment, museus i arxius estan ideant maneres per adaptar continguts i desenvolupar activitats que siguin experiències significatives per a les persones amb discapacitat de mobilitat, visual o auditiva.

**Discapacitats cognitives:** Afavorir la integració. Reduir l'estigma social que pateixen. Millorar la qualitat de vida i l'autoestima de les persones amb discapacitats cognitives centrant-nos en els aspectes positius dels records autobiogràfics. Utilitzar la Fotografia com a estímul per recordar. Fomentar la comunicació i la interacció social dels participants mit-

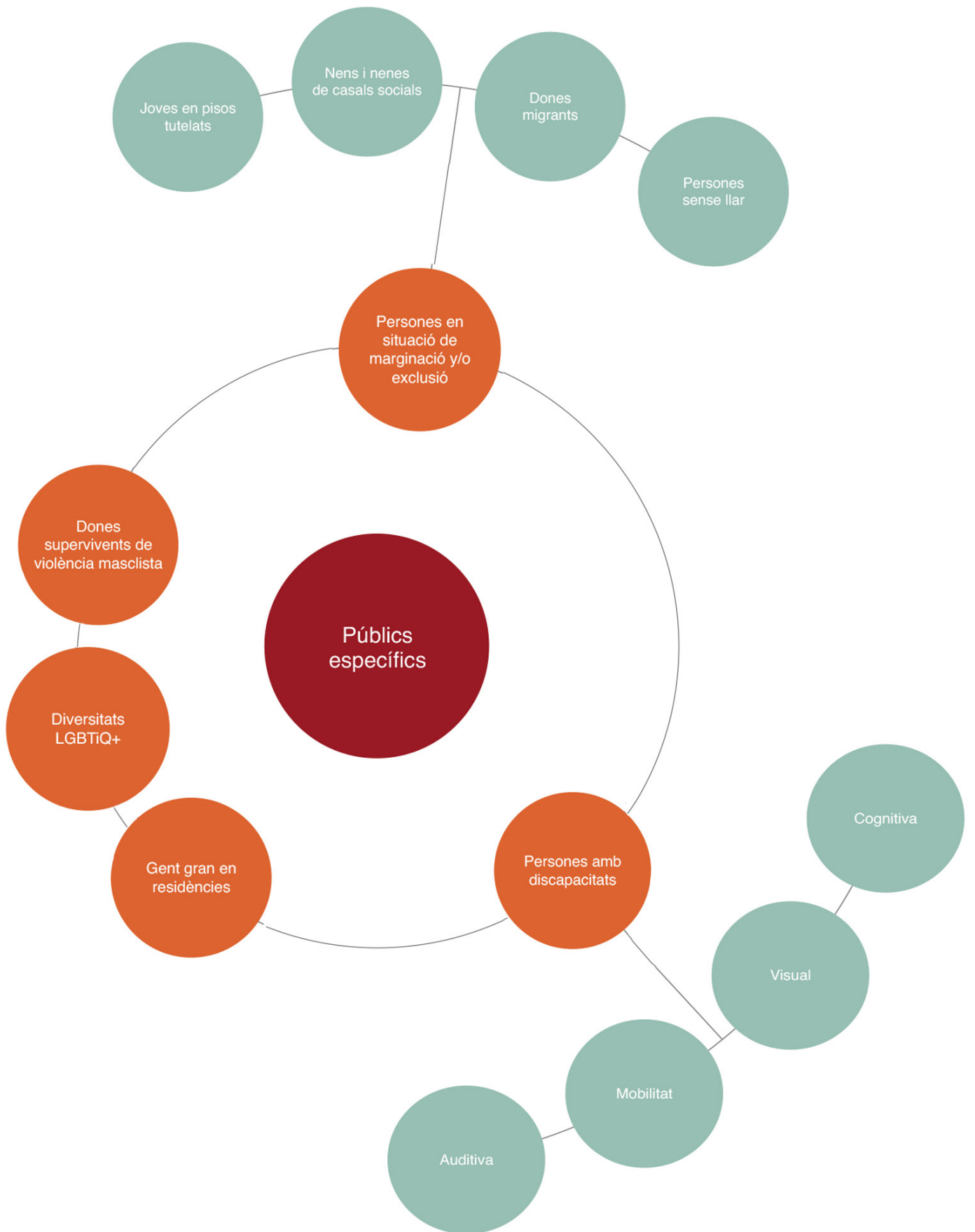
jançant conversa.

**c) Dones supervivents de violències masclistes:** Enfortir la confiança de les dones i augmentar l'autoestima a través de la pràctica creativa amb la fotografia. Esdevenir observadores autònomes de la seva realitat, contrastar-la i transmetre-la, amb coneixement i sentit crític. En cas de fets conflictius, s'efectua una nova lectura que permet ressituar-los de manera menys dolorosa. Potenciar el treball en equip, i d'aquesta manera crear lligams i xarxa entre les dones participants.

**d) Diversitats LGTBIQ+:** Vivim un moment en què afortunadament el debat sobre els drets de les comunitats LGTBIQ+ està molt present en el discurs públic, les institucions culturals, i en particular els arxius, estan fomentant accions d'inclusió d'aquestes comunitats dirigides a integrar la història i la cultura queer com a part essencial dels continguts.

**e) Gent gran:** Treballar amb la gent gran a partir de l'observació/manipulació de les imatges per a estimular la memòria, generar espais de socialització, benestar i treballar aspectes com la motricitat fina, la creativitat, la reflexió compartida, etc.

**f) Gent gran en residències:** L'arxiu surt per a les persones que no es poden desplaçar. Millorar la qualitat de vida i l'autoestima de les persones grans, enfocant-nos en elements i aspectes positius dels records autobiogràfics i de la història col·lectiva. Donar-los veu per sentir-se participants d'aquesta societat. Manifestar l'assoliment de la longevitat, és a dir, haver arribat fins a la vellesa amb una vida plena de vivències.



Gràfic 1. Públics específics



## 7.6 MARC METODOLÒGIC

### 7.6.1 Principis metodològics

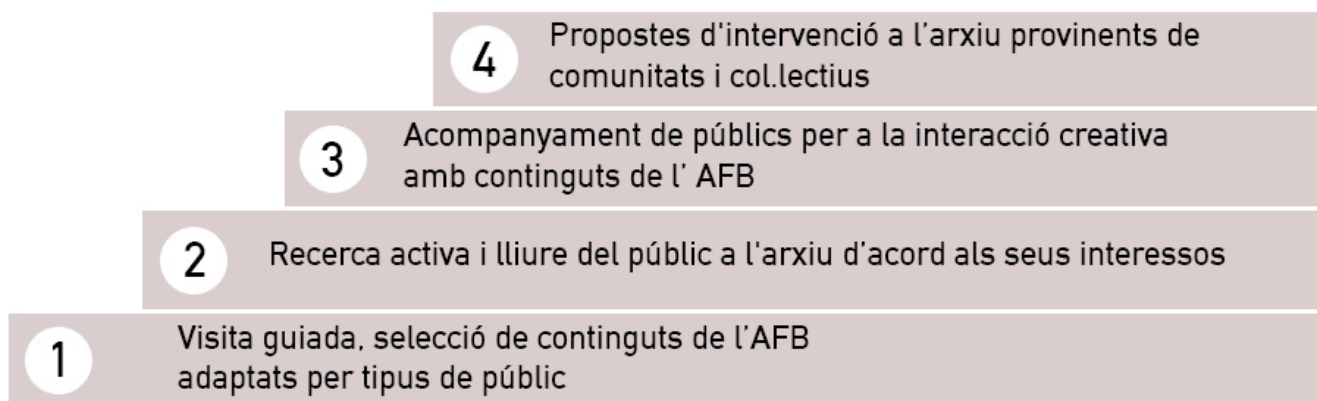
A continuació es proposen alguns principis orientadors de la metodologia d'un programa d'inclusió a un espai cultural:

- **Col·laboració:** La metodologia d'un programa d'inclusió pot tenir diferents enfocaments sociopedagògics, però és molt recomanable que impliquin el treball col·laboratiu. Saber treballar en equip implica el desenvolupament d'habilitats interpersonals i socials, requereix comunicació, capacitat de resolució de conflictes, empatia, solidaritat, enforteix l'autoestima, converteix els participants en protagonistes del seu propi aprenentatge, els permet adquirir un aprenentatge significatiu i la comunitat, l'experiència del treball en col·laboració ajuda a generar una identitat comuna. Fomenta que les persones s'apropriïn d'un tema o problemàtica comuna i contribueixin a analitzar-lo o resoldre'l des de la seva experiència personal, i a partir de l'aprenentatge compartit, la presa de decisions conjunta i el respecte mutu.
- **Participació comunitària:** Com a part d'un programa d'inclusió és essencial el treball amb les comunitats properes a l'espai cultural. En aquest sentit, és oportú aplicar metodologies que permetin la participació de col·lectius i comunitats en la proposta, el plantejament i el desenvolupament de les activitats dirigides cap a ells i elles. L'artista i especialista en participació Pablo Helguera parla d'estructures participatives de diversos nivells: participació nominal, en què el visitant contempla de manera passiva: la participació dirigida on es fa una tasca senzilla que contribueix a la creació d'una obra; la participació creativa on el visitant aporta contingut a un component de l'obra dins una estructura establerta per la institució; i finalment la participació col·laborativa en què el visitant comparteix la responsabilitat de desenvolupar l'estructura i el contingut de l'obra en col·laboració i diàleg directe amb la institució<sup>19</sup>. Amb base aquesta categorització es podria concebre una estructura de participació del públic a l'AFB amb diferents graus de participació.

Vegeu el gràfic següent:

---

19 (Pablo Helguera, 2013)



Gràfic 2. Participació comunitària

- **Continuïtat:** Els projectes es poden anar modificant, però perquè generin una veritable transformació en les persones han de tenir continuïtat en el temps.
- **Processos per sobre de resultats:** En el treball socioeducatiu amb qualsevol grup de persones, és cabdal entendre i donar rellevància als processos per sobre dels resultats, és en els processos on es dona la transformació real: *“El lloc d’ubicació de l’experiència cultural és l’espai potencial que existeix entre l’individu i l’objecte. El mateix pot dir-se del joc... L’experiència cultural comença amb el viure creador, la primera manifestació del qual és el joc”*<sup>20</sup>
- **Horitzontalitat:** En el treball socioeducatiu trobem necessari respectar una horitzontalitat en les interaccions entre facilitadors/es i participants, que permeti nodrir-se mútuament i créixer no només individualment sinó també col·lectivament.
- **Creativitat:** Les pràctiques creatives desenvolupen la capacitat de reinventar allò que es dona per descomptat a partir de la imaginació, i les habilitats expressives/perceptives - siguin visuals, auditives, tàctils, sonores o cinestèsiques-. La creativitat desplega el pensament crític i combat el pensament inercial, permet connectar idees de manera no convencional, i articula problemes i experiències difícils de verbalitzar. En les activitats dirigides a la inclusió que involucren les pràctiques creatives poden ser un mitjà ideal per assolir un acostament altern i més lúdic al treball amb comunitats i públics diversos.

<sup>20</sup> (Winnicott, 1971).

## 7.6.2 Estratègies i eines metodològiques per a la inclusió.

Seguidament, proposem algunes metodologies per a treballar la inclusió social a partir dels fons fotogràfics de l'AFB:

- **Comissariats participatius.** Pràctica en què es guia un grup per fer les seves pròpies propostes curatorials a partir dels fons de l'arxiu, se'ls dona acompanyament per especialistes i tècnics de l'arxiu per al desenvolupament del procés, des de la conceptualització fins al muntatge final d'una mostra. Un exemple d'aquesta metodologia és el projecte "Mirada de Barrio", què es va dur a terme al Museu de la Solidaridad Salvador Allende a Xile. Va consistir en una discussió interna sobre els conceptes de museologia crítica, territori i curadories participatives, i també en l'organització i l'execució d'una sèrie de trobades-tallers amb els veïns del Barri República per reconstruir, descriure i problematitzar el patrimoni material i immaterial del barri, a partir d'aquestes accions, el projecte va donar pas a la segona fase que va consistir a desenvolupar entre els veïns i l'Àrea Públics del MSSA un guió curatorial que va derivar a l'exposició "Haciendo Barrio" durant setembre de 2018 i febrer de 2019<sup>21</sup>. Podeu veure el resultat d'aquest comissariat participatiu aquí: <https://www.mssa.cl/exposicion/haciendo-barrio/>



Exposició "Haciendo Barrio". Fotografies ©Lorna Remmele

- **Comunitats d'aprenentatge.** Es tracta d'un procés actiu i col·laboratiu en què un grup de persones aprenen en comú, utilitzant eines comunes. La participació succeeix de forma horitzontal entre tots els membres de la comunitat, sense esquemes jeràrquics i s'ha de donar l'accés en igualtat sense importar-ne la condició de cap mena (procedència, edat, nivell sociocultural, etc.).

El model de les comunitats d'aprenentatge s'origina a l'Escola de Persones Adultes de la Verneda-Sant Martí, creada l'any 1978. Va ser llavors quan un grup de persones de l'associació de veïns del barri van ocupar l'edifici on s'ubica actualment. Des del seu origen, l'Escola de la Verneda és gestionada per les mateixes persones participants i per aconseguir-ho s'han establert òrgans de gestió a on estan representats el professorat, el voluntariat i les persones participants. Són tres espais oberts de debat que funcionen com a òrgans de presa de decisions de l'Escola: l'Assemblea, el Consell de Centre i la Reunió de Coordinació Mensual. També hi ha altres espais de participació i acció, com les associacions ÀGORA (associació mixta) i HEURA (associació de dones participants), i altres espais de coordinació, com el COSE (Coordinació Setmanal). Per a més informació, podeu consultar la següent pàgina web: <http://www.edaverneda.org>

- **Arteràpia.** L'art afavoreix l'exploració, expressió i comunicació d'aspectes dels quals no som conscients. En aquest sentit, el treball amb les emocions a través de l'arteràpia millora la qualitat de les relacions humanes perquè se centra en el factor emocional, essencial en tot ésser humà, ajudant-nos a ser més conscients d'aspectes ocults, i facilitant d'aquesta manera el desenvolupament de la persona<sup>22</sup>. Aquesta metodologia aplicada a l'arxiu pot donar lloc a activitats com acolorir fotografies, explorar el fotomuntatge/collage, realitzar fotogrames, cianotípies, generar associacions entre imatges, etc. en definitiva utilitzar eines artístiques per a fomentar l'autonomia i l'apoderament de persones i col·lectius.



Exploracions artístiques entorn la imatge d'arxiu, AFB 2022. Fotografies © Eugènia Ortiz



- **Fotomemòries, fotoprojecció:** És una metodologia de treball a partir de fotografies d'arxiu per tal de fer un treball d'estimulació cognitiva mitjançant l'observació o manipulació de les imatges, que busca que les persones socialitzin generant espais de conversa i debat entorn les fotografies. Fotomemòries proposa dinàmiques experiencials a partir de la vida (memòria/records) dels i les participants, dinàmiques i eines destinades a estimular la comunicació entre els membres del grup, abordar positivament els conflictes i créixer en confiança i cohesió. Amb el propòsit de permetre a cada qui expressar la seva manera de ser, i generar un ambient propici en el qual cada persona s'expressi segons la seva història, valors i creences. Podeu consultar alguns exemples de treball amb fotomemòries aquí:

<http://clicme.es/Portfolio/fotomemories-2020-en-linia>



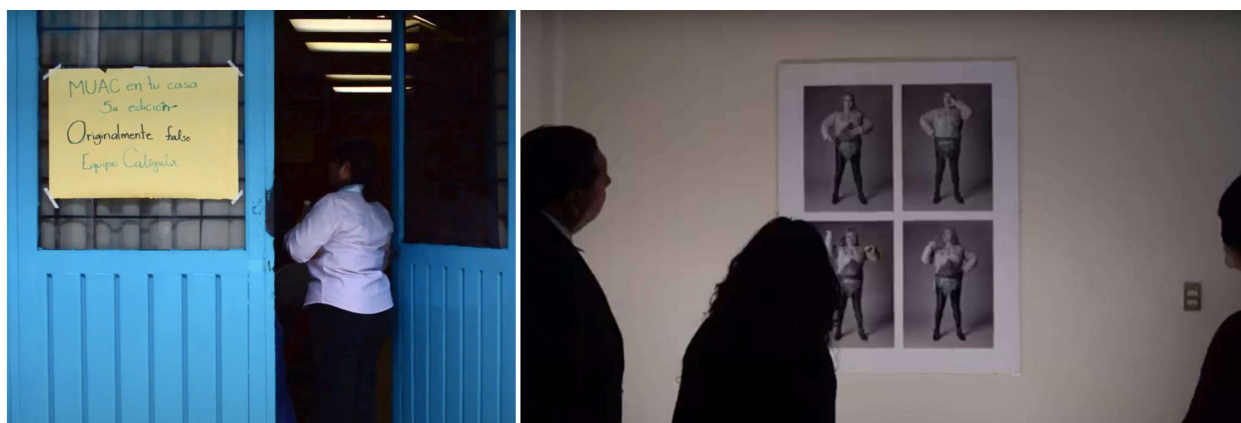
*La imatge que parla. Sant Joan Despí 2022. Fotografies © Eugènia Ortiz*

- **Aprentatge-Servei.** Metodologia que combina l'aprenentatge basat en l'experiència i el compromís social amb la comunitat, amb el disseny i desenvolupament de projectes col·lectius concrets que s'orienten a necessitats del context. Aquest tipus de metodologia facilita la cooperació, la implicació i la integració d'una diversitat de persones en equips que posen en marxa un servei real en xarxa amb altres agents del territori.

Per exemple en el cas de preparar persones grans que vagin a escoles o altres llocs com (residències de gent gran, persones amb discapacitat intel·lectual, etc.) a mostrar i explicar la seva història de vida a partir de les fotografies de l'Arxiu, els nens i nenes preparen entrevistes o preguntes relatives al tema a tractar i dirigides a les persones grans.

- **L'Arxiu surt a l'exterior.** Actualment, molts museus i espais del món estan incorporant activitats d'inclusió i vinculació comunitària, un exemple és el projecte "MUAC en tu casa", que va dur a terme el Museu Universitari d'Art Contemporani de la UNAM a la Ciutat de Mèxic, i que va iniciar el 2013 amb molt bona resposta del públic i va ser reconegut amb una menció d'honor a Ibermuseos.

El Museu d'Art contemporani (MUAC) deixa en préstec durant un mes obres d'art contemporani del seu fons a un grup d'adolescents perquè les resguardin a casa seva i facin un treball de difusió entre els veïns, els familiars, etc. Tot això amb un procés d'acompanyament on visiten el celler del museu, aprenen el procés d'emalatge i conservació, conviuen amb els artistes, assisteixen a xerrades, aprenen sobre el muntatge i finalment prenen responsabilitat en la difusió per atraure públic a casa seva. El propòsit central del projecte és apropar i sensibilitzar el públic jove als processos de conservació, monitoratge, resguard, exhibició de divulgació i gaudi d'obres d'art de la col·lecció d'art contemporani de la Universitat Nacional Autònoma de Mèxic (UNAM). Podeu consultar la informació sobre el projecte aquí: <https://muac.unam.mx/muac-en-tu-casa>



© MUAC en tu casa

- **Fotodrama:** Amb aquesta metodologia utilitzem la fotografia d'arxiu com un relat particular, amb una pràctica de vocació narrativa. Al Fotodrama sovint se suggereixen relacions entre realitat i ficció, i es desenvolupen unes complexes relacions de recepció entre el representat i l'espectador. Per exemple quan demanem a les persones interactuar amb imatges projectades, i en aquesta interacció es genera un relat. Jo Spence, el 1982 du a terme obres de manera innovadora usant el teatre i la fotografia. Tècniques escèniques inspirades en el teatre de Bertolt Brecht i els escrits d'Augusto Boal sobre el Teatre de l'Oprimat, amb dues

eines fonamentals: la projecció fotogràfica i la construcció de la mateixa imatge<sup>23</sup>.

El 2018 es du a terme el projecte "Senyes d'identitat" a la Fundació Joan Miró amb dones supervivents de violències masclistes, en aquest projecte entre d'altres metodologies es duu a terme per part de CliCme, una sessió de Fotodrama amb les dones<sup>24</sup>:

També és una metodologia emprada amb persones amb Alzheimer, per part del col·lectiu CliCme, en el seu projecte Fotomemòries Alzheimer, en projectar-los imatges d'arxiu, aquestes generen reminiscència en les persones, que, s'apropen a la projecció per interactuar amb les imatges i alhora generar un relat segons la seva memòria o record.



"Senyes d'identitat", 2018. Fundació Joan Miró. Col·lectiu Clicme. Fotografies © Eugènia Ortiz



Fotomemòries Alzheimer 2019. AFAvo. Fotografies © Eugènia Ortiz

- **Fotoveu.** Es tracta d'una metodologia de recerca-acció participativa, procés mitjançant el qual les persones poden identificar, representar i millorar la seva comunitat utilitzant la foto-

<sup>23</sup> Jo Spence: *más allá de la imagen perfecta: fotografía, subjetividad, antagonismo*. 2005. Terry Dennett Editorial MACBA

<sup>24</sup> <http://clicme.es/Portfolio/senyes-didentitat-retrat-de-dones>



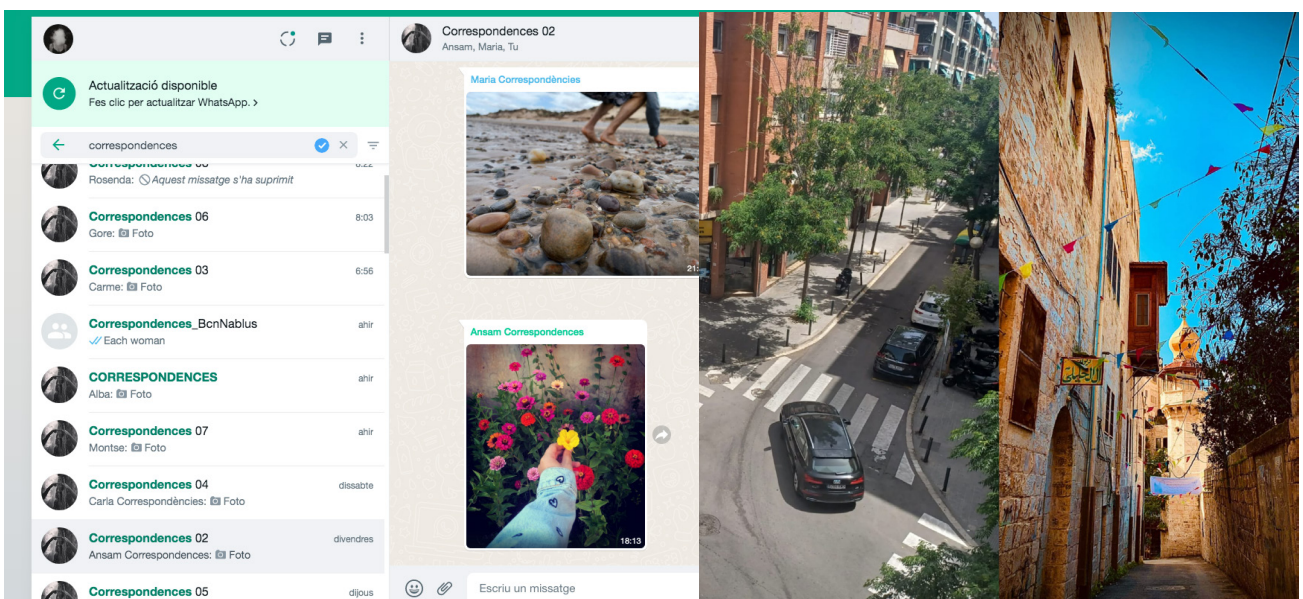
grafia com a eina d'investigació.

Com a pràctica basada en la producció de coneixement, fotoveu té tres objectius principals:

(1) permetre que les persones registrin i reflecteixin els punts forts i febles de la seva comunitat, (2) promoure el diàleg crític i el coneixement sobre temes importants a través de discussions en grups grans i petits, i (3) per a arribar a les institucions públiques que puguin acollir les demandes sorgides d'aquesta investigació respecte a les seves comunitats.

Un exemple és el projecte RoMoMatteR, dut a terme a Córdoba per la comunitat de noies gitanes, neix amb la intenció de crear un espai on noies gitanes del Sector Sud de Còrdova poguessin somiar amb el seu futur i adquirissin capacitats per a aconseguir les seves metes. Podeu consultar la informació sobre el projecte aquí: <https://romomatter.org/es/metodologia/paquetes-de-trabajo-2/>

- **D'arxiu a Arxiu, Correspondències:** Aquesta metodologia promou experiències amb Arxius d'altres poblacions o països on les persones puguin generar un intercanvi de fotografies provinents dels fons dels Arxius o dels arxius personals, per tal de compartir un diàleg a partir de les imatges, i generar espais de reflexió i connexió entre les persones participants. Hi ha un precedent en un projecte conceptualitzat i conduït per CliCme l'any 2021 entre dones supervivents de violències masclistes de Palestina i dones de Barcelona, el que intercanvien en forma de diàleg, en aquest cas no imatges d'arxiu, sinó fotografies realitzades per les participants, durant dos mesos, a través de l'eina de WhatsApp: [http://clicme.es/Portfolio/correspondencies\\_barcelona-nablus-nablus-barcelona](http://clicme.es/Portfolio/correspondencies_barcelona-nablus-nablus-barcelona)



Correspondències Barcelona-Nablus, 2021. ©Col·lectiu CliCme

### 7.6.3 Estratègies d'Avaluació

#### Mesurament d'impacte amb eines qualitatives

L'impacte de les accions d'inclusió es poden avaluar amb una estratègia qualitativa triple:

- Un qüestionari qualitatiu a resoldre pels i les facilitadores de les activitats dirigides a la inclusió (perfil dels assistents, opinions sobre l'activitat, dinàmica i participació dels assistents; èxits i objectius complerts).
- Rúbriques individuals que aplicaran els i les facilitadores per avaluar l'experiència dels participants.
- Evidències de les activitats: registres fotogràfics i de vídeo dels productes finals de les activitats, així com testimonis de les persones participants.

Les tres estratègies anteriors mesuren l'experiència i els resultats assolits per part de les persones participants en les activitats d'inclusió. La triangulació dels resultats obtinguts dels qüestionaris, rúbriques i evidències permet una anàlisi profunda de l'impacte de les activitats.

#### Mesurament d'impacte amb indicadors numèrics

L'impacte del programa pot ser mesurat en termes d'indicadors quantitius com:

- El nombre total de participants
- El percentatge de participants que van finalitzar sobre el nombre d'inscrits
- La distribució per edats
- La distribució per gènere
- La distribució per diversitat de públics participants

### 7. 6.4 Casos de referència

En aquest apartat compartim una diversitat de casos de referència amb material d'arxiu que ajuden a dibuixar un panorama en referència a les accions d'inclusió que duen a terme institucions culturals de Catalunya i altres països.

#### 1- *AMB veu de dona*. **Col·lectiu CliCme**

Projecte de treball amb fotografies dels Arxius Municipals de Districte de Barcelona, dirigit a dones migrades de Pakistan, Índia, Bangladesh i Marroc que han vingut a viure a la ciutat de Barcelona. Dissenyat a petició de la Direcció d'Arxius Municipal de Barcelona en col·laboració amb



el Casal Familiar i Vincles de l'entitat Casal dels infants del Raval. A partir del treball amb els fons fotogràfics dels arxius municipals de districte de Barcelona i les fotografies que les dones participants aporten dels seus àlbums familiars, establim connexions, cercant paral·lelismes i diferències, entre els relats de vida d'aquestes dones i els de les dones que apareixen a les fotografies dels Arxius. Podeu consultar la informació sobre el projecte: <http://clicme.es/Portfolio/amb-veu-de-dona>



AMB veu de dona, 2022. Fotografies ©Eugènia Ortiz

## 2- Society of American Archivists

Aquesta és una llista de recursos en evolució per als arxivistes que busquen orientació sobre com descriure les col·leccions d'una manera més inclusiva. Podeu consultar la informació: <https://www2.archivists.org/groups/description-section/inclusive-description>

## 3- Archivo de la palabra (Castella-la Manxa)

Aquest repositori digital recull les narracions vitals de la gent gran de Castella-la Manxa: <https://cultura.castillalamancha.es/archivos/archivo-de-la-imagen-y-de-la-palabra>

## 4- Preguntarle al archivo. Activar el álbum fotográfico familiar para generar otras narrativas de la memoria

Es tracta d'una investigació que estudia com els àlbums fotogràfics familiars influeixen en la construcció de la nostra identitat i la nostra subjectivitat.

<https://riunet.upv.es/bitstream/handle/10251/172563/Pezzola%20-%20Preguntarle%20al%20archivo%20Activar%20el%20album%20fotografico%20familiar%20para%20generar%20otras%20narrati....pdf?sequence=1>

## 5- Arxius Oberts Estat de l'Art

El projecte Arxius Oberts és una iniciativa de l'Ajuntament de Barcelona que consisteix en una recerca-acció per a co-dissenyar comunitàriament què entenem com a arxiu digital cultural obert i accessible, per a fomentar i facilitar ús efectiu dels actius digitals culturals de la ciutat de Barcelona.

[https://www.barcelona.cat/culturaviva/sites/default/files/2021-05/Arxius%20Obert%20Estat%20de%20l%27Art\\_v0.5.pdf](https://www.barcelona.cat/culturaviva/sites/default/files/2021-05/Arxius%20Obert%20Estat%20de%20l%27Art_v0.5.pdf)

## 6- Digital public library of America DPLA

És un projecte estatunidenc que es dedica a facilitar l'accés públic, gratuït i universal als continguts digitals creant una biblioteca digital pública a gran escala.

<https://dp.la/browse-by-topic/civil-rights-movement>

## 7- Vulnerable-archives

Llista d'arxius per conèixer el Caixmir fora de les perspectives estatistes hegemòniques tant de l'Índia com del Pakistan. Un dels seus objectius va ser suggerir camins de solidaritat decolonial, transnacional i antiocupació entre els moviments per la llibertat i l'emancipació a través d'un estudi detallat de la regió. A partir d'aquesta experiència sorgeixen altres iniciatives i activitats amb arxius "fràgils" amb organitzacions no governamentals vulnerables i silenciades a Berlín, París, Istanbul i Milà que operen i tenen experiència en estratègies d'escriptura d'història alternativa, dissidència, mobilització, autoorganització, participació per a crear un nou espai de discussió i una nova capa d'activació d'arxius a través d'estructures de suport mutu, intercanvi de coneixements i solidaritat pràctica.

<https://savvy-contemporary.com/en/projects/2021/vulnerable-archives/>

<https://savvy-contemporary.com/en/pillars/colonial-neighbours/>

[https://savvy-contemporary.com/en/events/2017/fragments\\_2-1/](https://savvy-contemporary.com/en/events/2017/fragments_2-1/)



Marco Scotini /Can Altay: Disobedience Archive. Fotografia © Eduardo Cruces

## **8- The Participation of Vulnerable Children in Photographic research**

Aquest article explora les maneres en què la participació dels nens i nenes en estudis d'investigació visual pot ajudar a transformar les seves experiències de vida.

Vegeu aquí: [enllaç](#)

## **9- El uso de métodos de investigación fotográfica participativa con personas con discapacidades de aprendizaje**

Aquest article analitza l'ús de mètodes d'investigació participatius més adequats, en aquest cas de participació fotogràfica i tècniques d'obtenció, com una manera d'incloure els enquestats vulnerables de manera més eficaç en els estudis de recerca social.

<https://www.tandfonline.com/doi/abs/10.1080/09687590601056006>

## **11. Arxiu de la NC State University (EUA)**

L'Arxiu de la NC State University és un exemple d'accés equitatiu i inclou als seus continguts obrint les portes a tots els públics i treballant per eliminar les possibles barreres d'accés.

<https://www.lib.ncsu.edu/news/special-collections/ethics-in-archives%3A-diversity-inclusion-and-the-archival-record>

## **12- Disabled people's archive**

El *Disabled people's archive* reuneix col·leccions històriques pròpies donades per persones i altres organitzacions de persones amb discapacitat. Conté milers de documents i fotografies, així com cintes de vídeo i àudio, pancartes, cartells, insígnies, samarretes, informes, llibres rars, fulletons que abasten dècades.

<https://disabledpeoplesarchive.com/>

<https://disability-studies.leeds.ac.uk/library/>

<https://the-ndaca.org/>

<https://bda.org.uk/share-deaf-visual-archive/>

<https://sounds.bl.uk/Oral-history/Disability-Voices>

## **13- Manchester histories**

*Manchester Histories* és una organització benèfica guardonada que treballa de manera col·laborativa per revelar, compartir i celebrar les diverses històries i el patrimoni del Greater Manchester.

<https://manchesterhistories.co.uk/projects/>

<https://manchesterhistories.co.uk/projects/picture-stockport/>

<https://manchesterhistories.co.uk/projects/hidden-histories-hidden-historians/>

<https://manchesterhistories.co.uk/projects/peoples-river-project/>



*The People's River. © Liz Wewiora*

#### **14-Depot Boijmans Van Beuningen**

Depot Boijmans Van Beuningen és el primer dipòsit d'art completament accessible al públic al món. El dipòsit està ubicat al costat del Museu Boijmans Van Beuningen a Museumpark a Rotterdam. Els visitants veuen el resultat de 173 anys de col·leccionisme. Més de 151.000 obres d'art reunides emmagatzemades, ordenades i estructurades a catorze espais de dipòsit. A més dels objectes, es poden veure totes les activitats involucrades en la gestió i el manteniment d'una col·lecció.

<https://www.boijmans.nl/depot>

#### **15- *The Ethics of Documenting Your Own Family* (l'Arxiu familiar)**

Aquest article parla sobre la representació fotogràfica, els canvis que han sorgit en els darrers anys cap a la documentació de la mateixa família i les qüestions ètiques que es deriven.

<https://witness.worldpressphoto.org/the-ethics-of-documenting-your-own-family-7225ca8bd59a>



*Una imatge del treball en curs d'Amanda Mustard sobre la seva família.*



## 7.7 FONTS BIBLIOGRÀFIQUES

- ¿Qué es arteterapia? (s.f) ATe Arteterapia. Consultat el 29 de novembre de 2022. Disponible a: <https://arteterapia.org.es/que-es-arteterapia/>
- Duncan, Norman (2007). *Trabajar con las emociones en Arteterapia*. Consultat el 9 de desembre de 2022. [Disponible aquí](#).
- Extret de l'article: Madariaga Ortuzar, A (s.f.) *Oci cultural i inclusió*. Disponible a: [https://www.apropacultura.org/sites/default/files/OcioCulturalInclusionEnviado\\_TRADUIT.pdf](https://www.apropacultura.org/sites/default/files/OcioCulturalInclusionEnviado_TRADUIT.pdf)
- Jiménez, A. & Espitia, C. *Memoria individual y colectiva: una propuesta artística reflexiva con integrantes de la comunidad de San Martín*, Meta, Colombia Revista Educación, vol. 46, núm. 2, pp. 1-30, 2022. Universidad de Costa Rica.
- Mikel Asensio Brouard | Joan Santacana Mestre | Olaia Fontal Merillas (2016). *Inclusión en Patrimonio y Museos: más allá de la dignidad y la accesibilidad*; HER&MUS 17 | OCTUBRE-NOVIEMBRE 2016, PP. 39-55)
- Museo Universitario de Arte Contemporáneo. *MUAC en tu casa*. Consultat el 8 de Desembre de 2022, disponible a: <https://muac.unam.mx/muac-en-tu-casa>
- Observatorio del Tercer Sector de Bizkaia (2012) *Arte para la inclusión y la transformación social*. Consultat el 5 de desembre de 2022. Disponible a: [enllaç](#)
- Peters, Tomás (2021) "Curadurías Participativas y vinculación territorial: el proyecto 'Mirada de barrio' del Museo de la Solidaridad Salvador Allende de Chile. Consultat el 7 de desembre de 2022. Disponible a: [https://www.scielo.cl/scielo.php?pid=S0718-23762021000200539&script=sci\\_arttext#aff1](https://www.scielo.cl/scielo.php?pid=S0718-23762021000200539&script=sci_arttext#aff1)
- Rodney G.S. Carter. "Of Things Said and Unsaid: Power, Archival Silences, and Power in Silence", in *Archivaria 61: Special Section on Archives, Space and Power* (Spring 2006). Consultat el 9 de desembre de 2022. Disponible a: <https://savvy-contemporary.com/en/projects/2021/vulnerable-archives/>
- Taylor de Klerk (2018). *Ethics in Archives: Diversity, Inclusion, and the Archival Record*. Disponible a: <https://www.lib.ncsu.edu/news/special-collections/ethics-in-archives%3A-diversity-inclusion-and-the-archival-record>



L'estudi d'inclusió ha estat desenvolupat per:

**Eugènia Ortiz Antoranz**, en col·laboració amb Natalia Alonzo Romero Lanning i Pedro Ortiz Antoranz

Barcelona 2022